

Guia de instalacion

# DROPTILE SPECKLE & DROPTILE BLACK



## PREAMBULO

Para ofrecerle unas instrucciones óptimas al usuario, esta guía de instalación debe seguirse escrupulosamente para garantizar la instalación de acuerdo con las reglas del fabricante, garantizando con ello el mejor rendimiento deportivo.

De lo contrario, Tarkett Sports no se hace responsable de los daños derivados de la instalación. Cualquier uso del producto, para fines distintos a los descritos a continuación, en las condiciones de uso, debe estar sujeto a la aprobación previa de Tarkett Sports. Para obtener más información, comuníquese con su distribuidor, que podrá guiarlo y brindarle asesoramiento y asistencia.



Antes de su implementación, verifique la calidad de los productos entregados. Si el pavimento esta defectuoso, notifíquelo a Tarkett Sports. Si la instalación del Producto está en progreso, el trabajo debe ser interrumpido en el momento del descubrimiento del defecto, de lo contrario la Garantía no puede aplicarse.

## PREPARACION DE LA BASE

La base debe estar plana, limpia, saneada, seca y sólida.

El nivel de humedad en el hormigón o en la base de cemento debe respetar las normas locales vigentes en cada país.

Por ejemplo: España ≤ 3 % ,Francia ≤ 4.5% y Alemania <2% (método CM), ...

Opciones de instalación Soporte	Instalación encolada
Aspecto de la superficie	Lisa
Planimetría	5 mm sobre la regla de 2 m
Humedad medida sobre base de cemento.	Según las reglas locales
Humedad medida sobre base de anhydrita	< 0,5%
Tratamiento de las juntas	SI
Tratamiento de las fisuras < 1mm	SI
Es necesario un compuesto nivelador si la planimetría no es conforme y / o si el aspecto de la superficie no es liso	Si la base esta expuesta a la humedad ascendente, es necesario aplicar una resina epoxi impermeable antes de aplicar el compuesto nivelador.

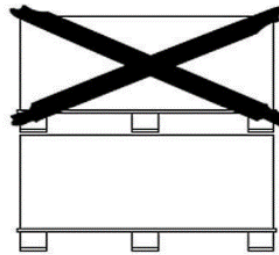
Droptile no es compatible con la calefacción por suelo radiante.

## INSTALACION EN OBRA

### 1 – CONDICIONES GENERALES



El revestimiento debe colocarse a una temperatura ambiente entre 15 ° C y 25 ° C y el soporte  $\geq 12$  ° C.



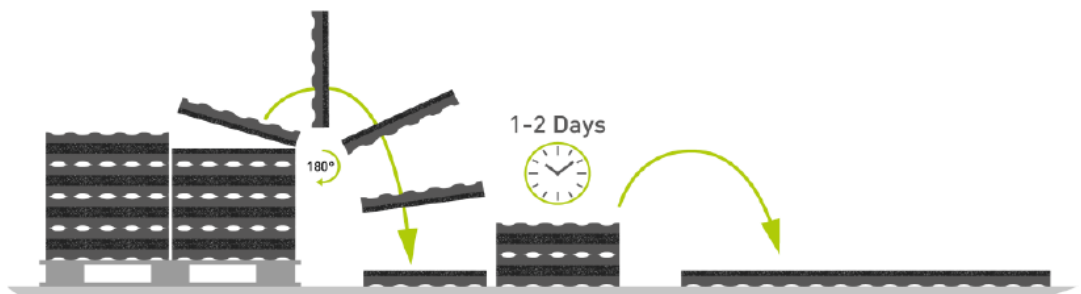
**NE PAS GERBER  
DO NOT STACK**



Droptile debe despaletizarse 24 a 48 horas antes de la instalación para aclimatarlos y relajarlos.

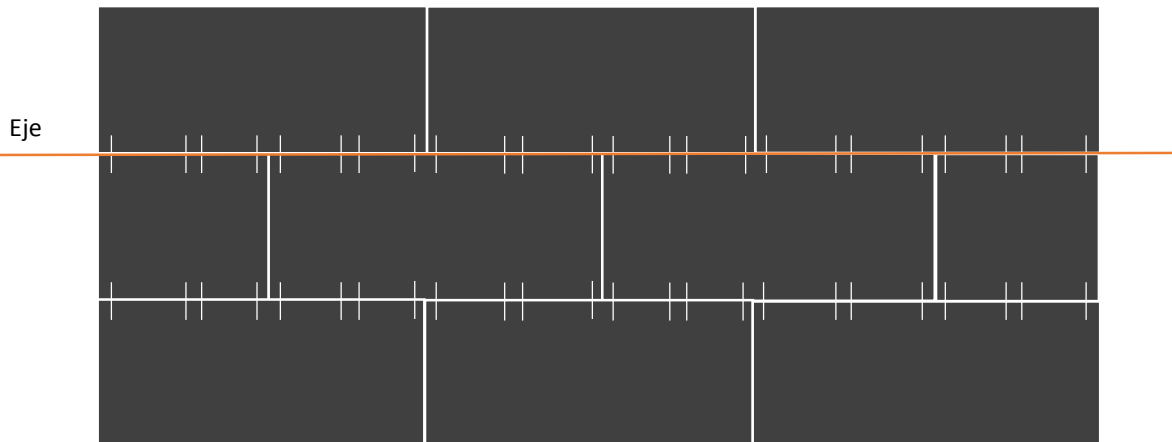
Las pilas no deben exceder las 6 fichas.

Superficie contra superficie y espalda contra espalda para evitar rayarlos.

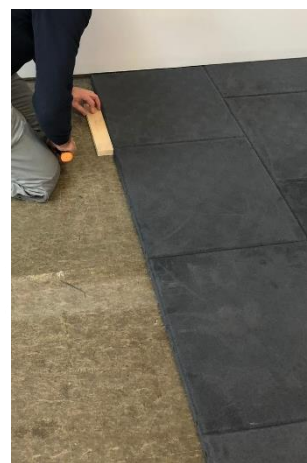


## 2 – LA INSTALACION

Tarkett Sports recomienda instalar losas Droptile en piedra tallada.  
 En la misma habitación, use el mismo baño para el mismo color.  
 Marque un eje en el suelo paralelo a la pared de referencia para comenzar la instalación.  
 El ancho de las losas debe ser superior a ½ losa en la periferia de los muros principales



Colocación seccional de piedra



Coloque los conectores a lo largo de las baldosas (8 por baldosa)  
 Apriete las baldosas con una cuña y un mazo de goma



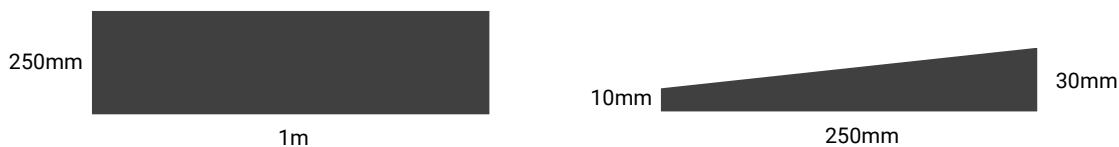
Cortar losas con hoja recta o sierra de calar

## 3 – ACABADO

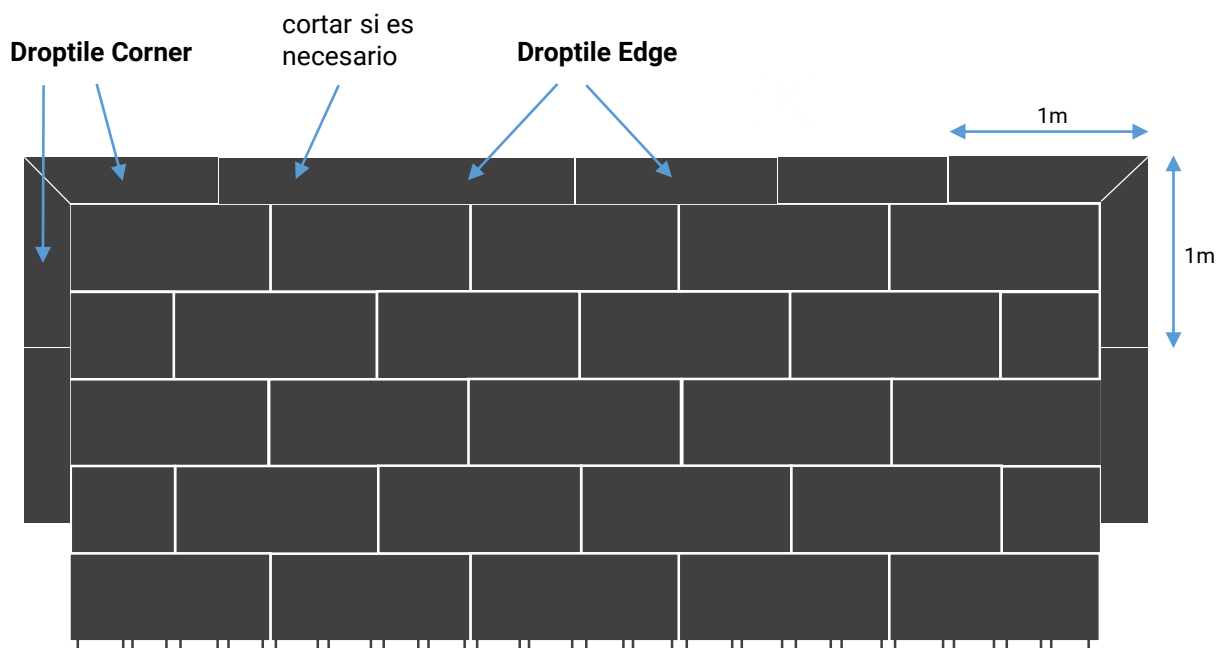
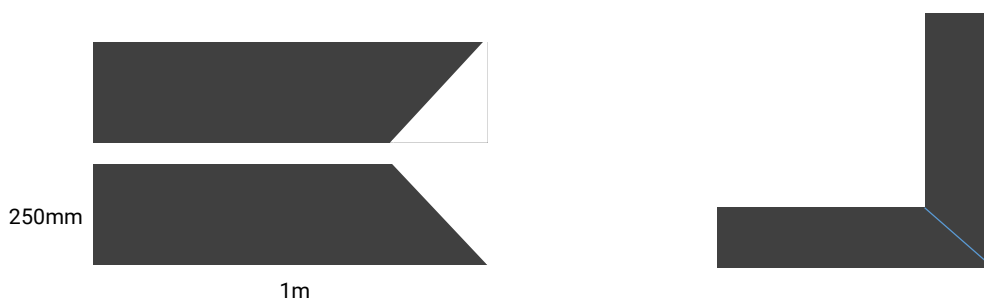
### DROPTILE EDGE and DROPTILE CORNER

Si las baldosas Droptile se instalan en el medio o en una esquina de la habitación, Tarkett Sports vende rampas de acceso.

#### Droptile Edge Black ref. 430012101



#### Droptile Corner Black ref. 430011101

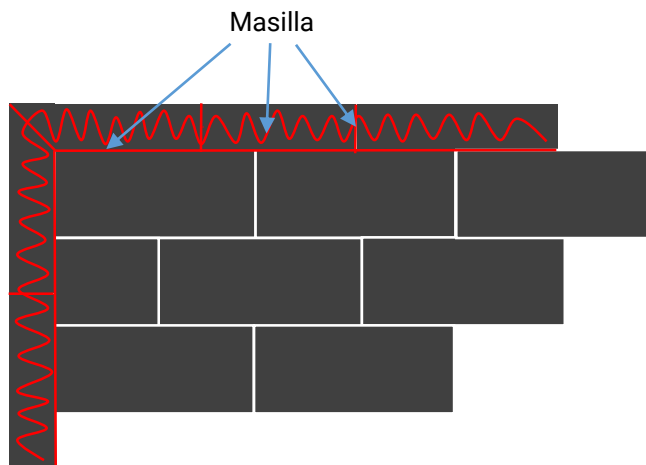


## 3 – ACABADO

### DROPTILE EDGE and DROPTILE CORNER

Las rampas de acceso Droptile Edge y Droptile Corner deben mantenerse:

1ª solución: las rampas de acceso se pegan con masilla adhesiva PU en el soporte y en los bordes, entre ellos y con la última hilera de baldosas.



2ª solución: las rampas de acceso se mantienen en su lugar mediante un ángulo de hierro periférico (no comercializado por Tarkett Sports), este último se orientará al suelo y se pegará con masilla adhesiva PU en la parte posterior de las rampas de acceso. Los bordes de las rampas de acceso se pegan entre sí y a la última fila de baldosas mediante masilla adhesiva PU.

