

Guide d'installation

# MULTIFLEX M



### 1 – DESCRIPTION

Le système Multiflex M est un revêtement sportif à déformation surfacique conforme à la norme EN 14904 et est composé de :

- (1) Parquet sportif contrecollé 3 frises / 2-Lock (14mm)
- (2) Targlue
- (3) Tarflex (9mm)
- (4) Tarfoam 60 (15mm)
- (5) Tarfilm 200 $\mu$



### 2 – CONDITIONNEMENT

Tarfilm : Rouleau de 120m<sup>2</sup> (3m de large x 40m de long)

Tarfoam : Rouleau de 40m<sup>2</sup> (1.6m de large x 25m de long)

Tarflex : 1 paquet de 8 planches - 6.05m<sup>2</sup> (310mm de large x 2440mm de long)

Targlue : 1 carton de 20 tubes de 600ml chacun - 1 carton pour 200m<sup>2</sup>

Parquet de 14mm : 6 lames/boite - 2.66m<sup>2</sup> (194mm de large X 2281mm de long)

### PRÉAMBULE

Afin de vous offrir un confort d'utilisation optimal, ce guide d'installation doit être suivi scrupuleusement pour assurer une pose en conformité avec les règles de l'art et ainsi vous garantir les meilleures performances sportives.

Dans le cas contraire, Tarkett Sports ne saurait être tenu pour responsable d'éventuels dommages survenus suite à la pose.

Toute utilisation du produit à d'autres fins que celles ci-dessous décrites dans les conditions d'utilisation, doivent être soumises à l'approbation préalable de Tarkett Sports.

Pour tout renseignement complémentaire, merci de bien vouloir contacter votre revendeur, qui saura vous guider et vous apporter conseil et assistance.



*Vérifiez, avant sa mise en œuvre, la qualité de la marchandise livrée. Si le revêtement est défectueux, en informer la société Tarkett Sports. Si la pose du Produit est en cours, les travaux doivent être interrompus le jour de la découverte du défaut, faute de quoi la Garantie ne saurait s'appliquer.*

Comme tout produit naturel, le bois réagit aux conditions hygrométriques (Humidité Relative). Le bois se rétracte à la chaleur et gonfle lorsqu'il est exposé à une humidité relative élevée. Lorsque le bois a été soumis, pendant une période prolongée, à une humidité relative élevée, ou au contraire, à des conditions de sécheresse importante, les dommages engendrés sont irrémédiables. C'est pourquoi, il est très important de conserver une humidité relative de 40 à 60%, à l'intérieur du gymnase.

### LES SUPPORTS

Le support doit être plan, propre, sain, sec et solide. Les dispositions générales relatives aux supports sont celles décrites dans la norme NF P 90-202.

**NOTA** : La réception du support est effectuée contradictoirement par le maître d'œuvre et l'entreprise applicatrice du support, en présence de l'entreprise de revêtement.

Support	Exigence
Etat de surface	Lisse
Planéité	≤ 6mm sous la règle de 3 mm
Altimétrie	+/- 1cm par rapport à la côte théorique
Taux d'humidité des supports hydrauliques base ciment	France ≤ 4%
Taux d'Humidité des supports hydrauliques base anhydrite	< 0,5%
Traitement des joints de fractionnement (sciés)	Non
Traitement des fissures < 1mm	Non
Support en béton bitumineux (liants hydrocarbonés)	En deux couches, épaisseur conforme à la NF P90-110
Support en asphalte (liants hydrocarbonés)	coulé sur papier Kraft / épaisseur comprise entre 20 et 25mm

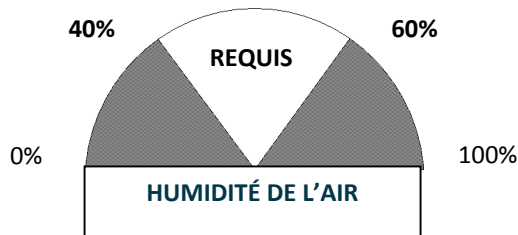
**NOTA** : En rénovation, le diagnostic du support du revêtement sportif en place est obligatoire et doit être réalisé par le Maître d'ouvrage. Le Maître d'ouvrage devra préciser les travaux préparatoires nécessaires à la mise en conformité des supports avant la pose d'un nouveau revêtement de sol sportif.

## INSTALLATION

### 1 – CONDITIONS GÉNÉRALES



Les lames de parquet et de Tarflex doivent être stockées sur leurs palettes respectives dans un local clos, sec et chauffé entre 15 et 20°C. L'humidité relative de l'air doit constamment se situer entre 40 et 60%.



L'emballage des lames de parquet et de Tarflex ne doit être retiré qu'avant installation.

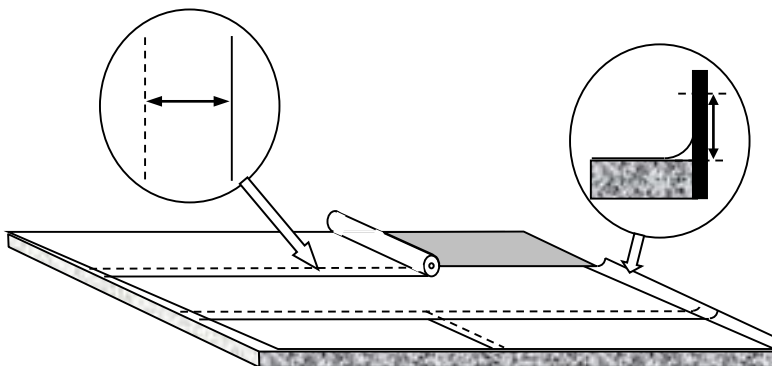
Les lames de parquet et de Tarflex doivent être acclimatées dans le gymnase 24 heures avant l'installation.

La température pendant l'installation doit aussi se situer entre 15 and 20°C.

### 2 – INSTALLATION DU PARE VAPEUR : TARFILM

Déroulez et posez le premier lé, ensuite, posez le deuxième lé en recouvrant le premier sur 20cm de large, appliquez un scotch en PVC pour joindre ces deux lés, continuez ainsi pour les autres lés. N'oubliez pas de faire remonter de 10cm le film le long des murs périphériques. réf. 1027006 (1 rouleau = largeur 3m x longueur 40m = 120m<sup>2</sup>, épaisseur 200µ).

Pour les supports asphaltés et tout autre support pouvant présenter un risque de remontée de pollution ou d'humidité, il vous faudra doubler la couche de Tarfilm. La deuxième couche sera posée à 90° sur la première.



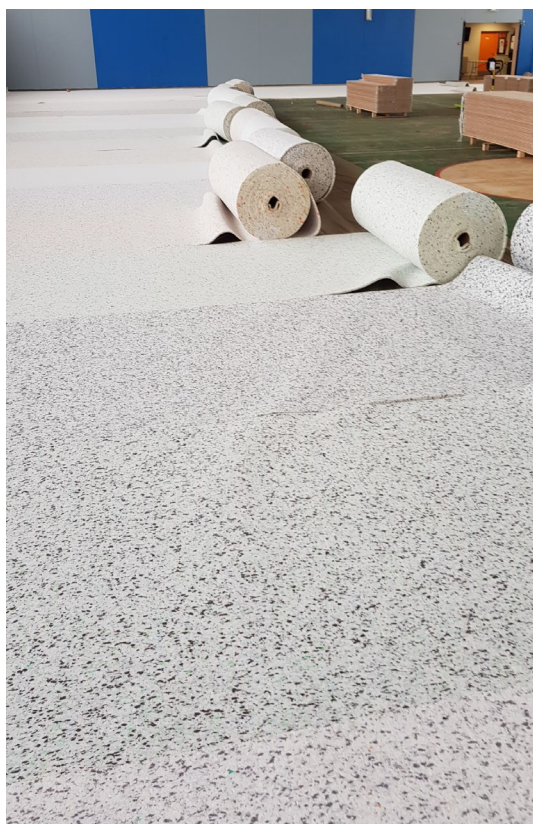
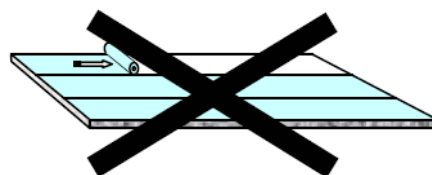
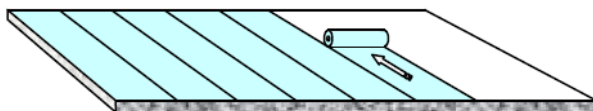


## INSTALLATION

### 3 – TARFOAM 15 mm

Déroulez la mousse Tarfoam (réf. 1027008) dans le sens transversal de la salle pendant 12 heures sans tension et libre sur toute la surface. La pose transversale permet d'éviter les joints de tête dans l'aire de jeu.

Si toutefois vous devez traiter un joint de tête, recouvrez l'extrémité à raccorder par la seconde de 10cm, laissez la mousse libre et sans tension se reposer pendant 12 heures, puis découpez l'excédant de mousse avant de scotcher le joint de tête.



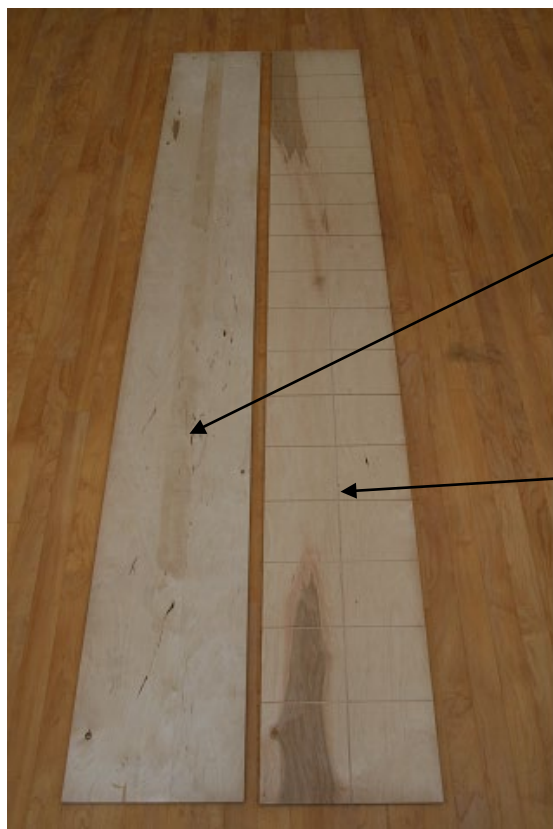
Nous recommandons d'utiliser un adhésif PVC puissant ou du Tarkotape.

N'oubliez pas de localiser sur la mousse le centre des réservations pour les repérer facilement lors de l'installation des trappons .

**Aux droits des ouvertures de portes, laissez 10cm de large sans mousse ; celle-ci sera remplacée par un contreplaqué de 14mm qui renforcera le passage de porte. Le même processus peut être mis en œuvre pour renforcer les surfaces devant supporter des charges lourdes. Cependant vous ne devez pas oublier que les zones que vous aurez renforcées ne seront pas conformes aux exigences de la Norme EN 14904.**

## INSTALLATION

### 4 – PANNEAUX DE TARFLEX



L'endroit du panneau Tarflex avec le défoncement devant recevoir la colle Targlue

L'envers du panneau Tarflex devant reposer sur la mousse.



Les panneaux de Tarflex réf.1026004 doivent être posés dans la salle à 45°. Il est impératif de laisser un espace de 5 à 10mm entre les panneaux. Cette fois encore n'oubliez pas de repérer le centre de l'ancrage en le matérialisant sur le panneau de Tarflex



## INSTALLATION

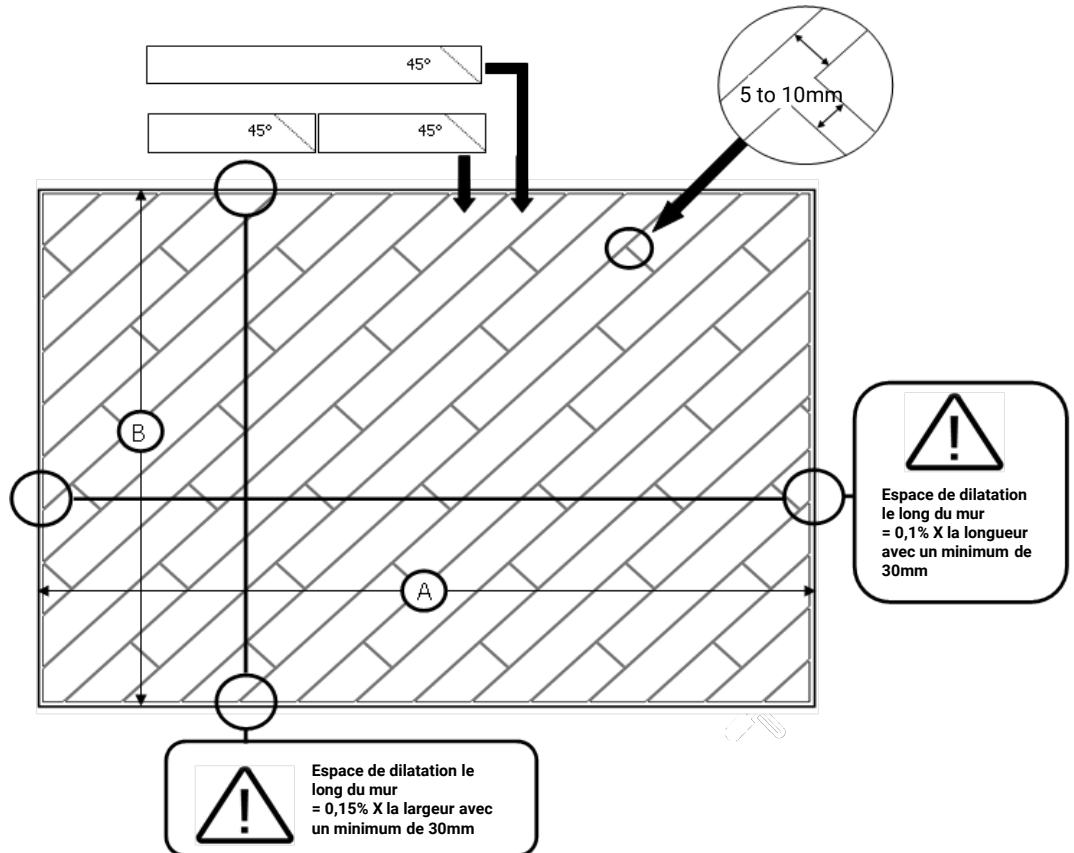
### 4 – PANNEAUX DE TARFLEX

Le jeu de dilatation périphérique le long des murs doit être d'au moins 30mm.

La méthode de calcul est la suivante :

Dans la longueur :  $0,10\% \times \text{longueur}$

Dans la largeur :  $0,15\% \times \text{largeur}$



Par exemple, pour un gymnase de 44m x 24m, les espaces de dilatation périphérique devront être de :

$44000 \text{ mm} \times 0,1\% = 44 \text{ mm}$  dans la longueur

$24000 \text{ mm} \times 0,15\% = 36 \text{ mm}$  dans la largeur



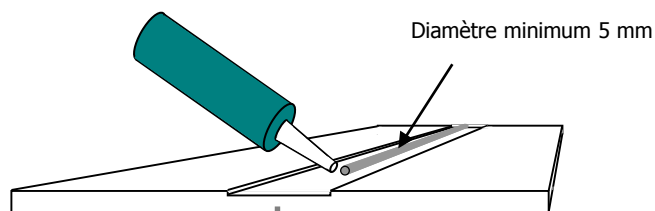
Les panneaux de Tarflex doivent être décalés à chaque rangée.

Pour démarrer l'installation, mettez en place un panneau entier entre deux demi-panneaux.

## INSTALLATION

### 5 – PARQUET 14mm 2-LOCK

Sur le panneau de Tarflex il existe une réservation qui a pour fonction d'accueillir la Targlue (carton de 20 unités de 600ml chacune) – avec 1 unité, vous réalisez 11m<sup>2</sup>, donc avec un carton, vous pouvez coller l'équivalent de 220 m<sup>2</sup>. Appliquez la colle Targlue réf.1551006 à l'aide du pistolet Targun réf.1551007.

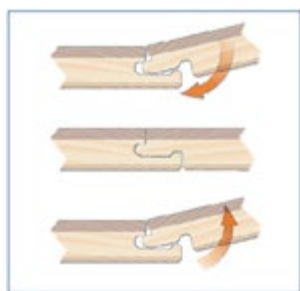


N'oubliez pas de mettre des points de colle sur la périphérie de la surface avant l'installation des lames

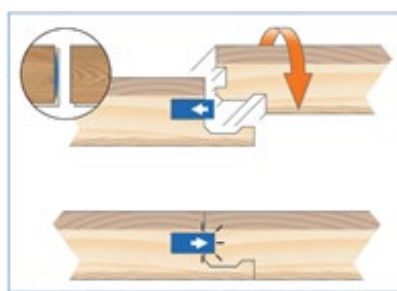
La colle doit être appliquée dans cette réservation, comme le montre le dessin ci-dessus, juste avant l'application de la lame de parquet, le temps ouvert de travail de la colle est de 10 minutes à 20°C.

#### Installation des lames 2-Lock :

Le système 2-Lock permet une fixation des lames sans colle, et sans besoin de taper celles-ci. Pour verrouiller la largeur des lames, il suffit d'exercer une pression sur le petit coté de la lame après avoir bien engagée la rainure dans la languette sur la longueur de la lame.



Longueur



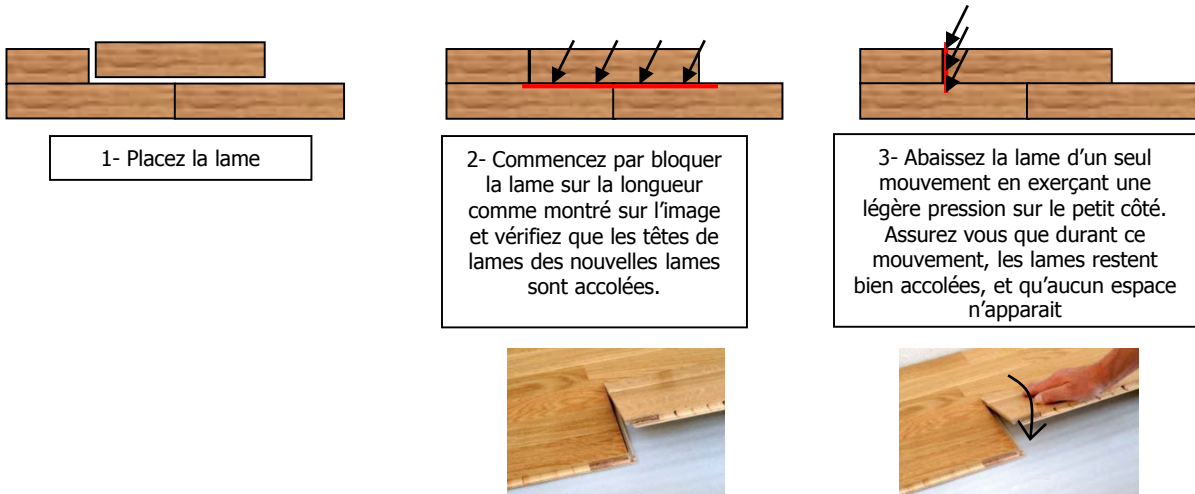
Petit côté



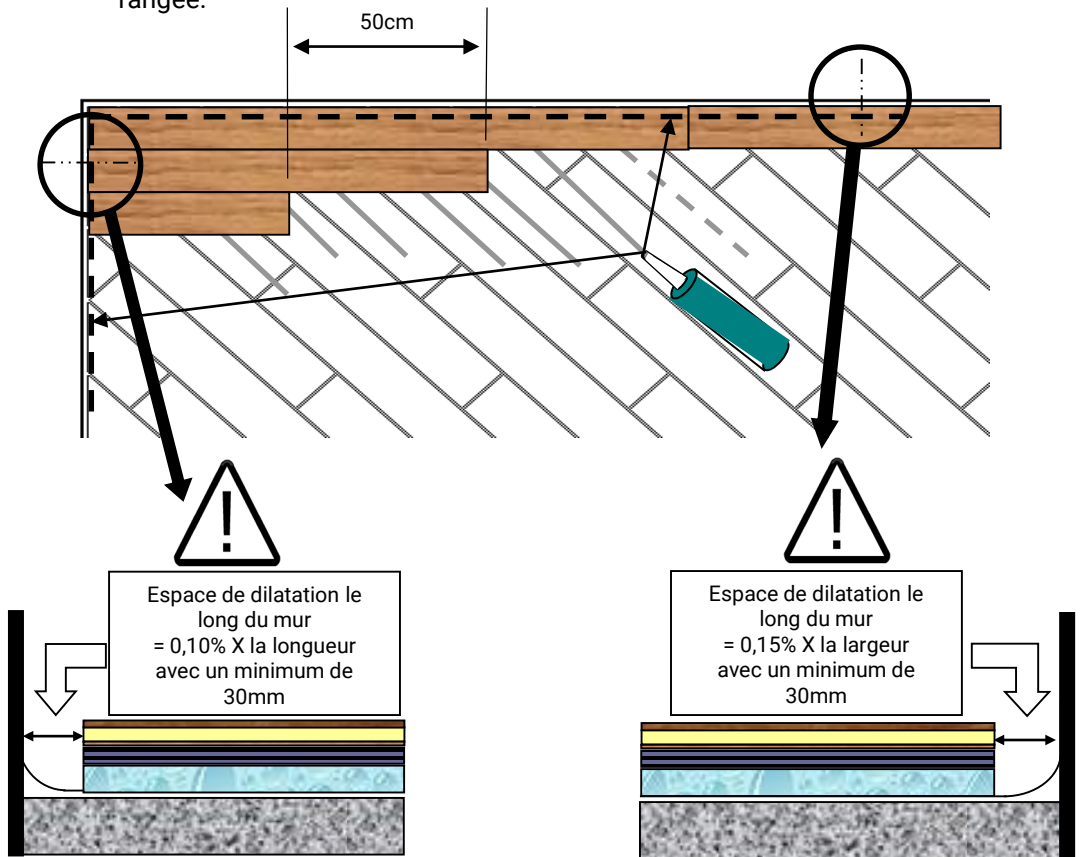
## INSTALLATION

### 5 – PARQUET 14mm 2-LOCK

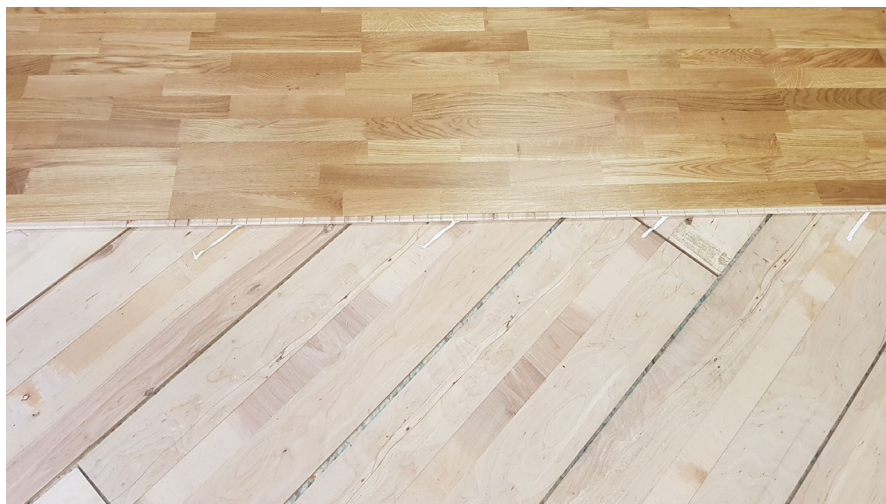
Il est impératif de respecter ce principe de montage pour que celui-ci soit aisé et soigné.



**Important :** décalage des petits côtés de 50cm minimum d'une rangée par rapport à celles adjacentes. Longueurs minimum des lames de 40cm en fin de début de rangée.



N'oubliez pas de mettre des points de colle sur la périphérie de la surface avant l'installation des lames (comme représenté ci-dessus).



## 6 – MISE EN ŒUVRE DES TRAPPONS

Lorsque vous installez les différents composants du Multiflex, pensez à repérer le centre de l'ancrage, sur le Tarflex réaliser un trou cylindrique du diamètre du trappon choisi – nous vous engageons à vérifier le diamètre exact ainsi que la profondeur de la partie inférieure du trappon avant de réaliser le défonçage du Tarflex, puis découpez la mousse.

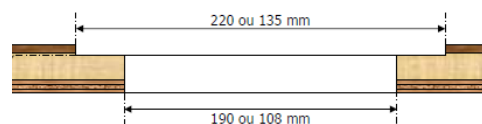


Avant de poser les lames de parquet - Appliquez de la colle tout autour du défonçage réalisé



Après avoir posé le parquet – repérez le centre de l'ancrage

Réalisez un nouveau défonçage circulaire du diamètre correspondant au trappon choisi, vérifiez le diamètre exact ainsi que la profondeur de la partie supérieure du trappon avant le défonçage.

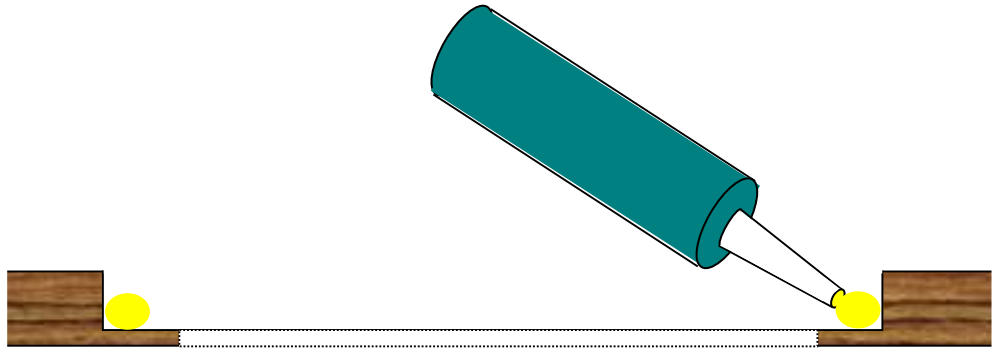


## INSTALLATION

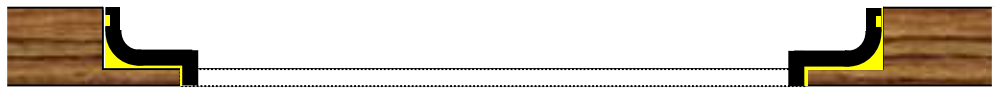
### 6 – MISE EN ŒUVRE DES TRAPPONS

#### Fixation des trappons :

Appliquez du mastic de type polyuréthane à l'endroit où la partie inférieure du trappon viendra se loger.



Nettoyez le châssis du trappon à l'acétone et l'appliquer.

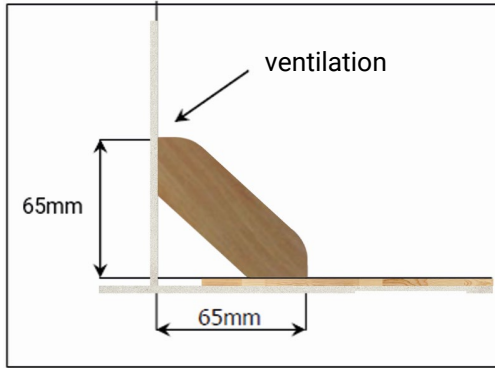


## 7 – PLINTHES

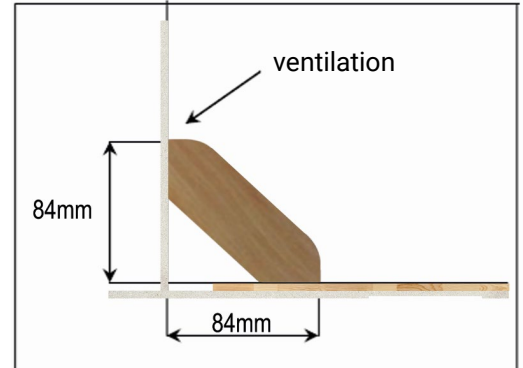
### Installation des plinthes :

Les plinthes en bois ventilées sont conçues pour couvrir l'espace de dilatation et permettent la ventilation du sol.

Attention : les ouvertures situées tout le long de la plinthe laisse circuler l'air, elle seront toujours placées contre le mur.



Standard

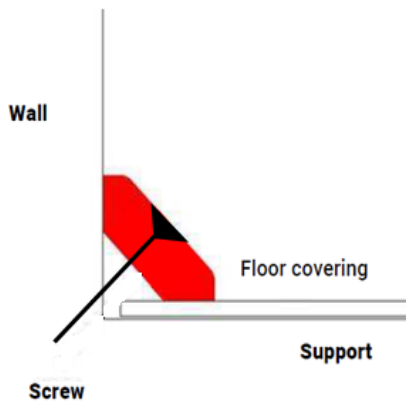


Large

### Fixation des plinthes :

Les plinthes doivent être fixées au mur (jamais au sol) avec des vis (5.0 x 100mm).

Si les murs sont irréguliers, les plinthes peuvent être collées en complément du vissage pour une finition parfaite.





### 8 – LES LIGNES DE JEUX

#### **Marquage permanent :**

Une peinture bi-composant est recommandée pour le marquage de lignes de jeux.

Un adhésif de protection doit être appliqué de part et d'autre des lignes.

La surface du revêtement doit être nettoyée.

La peinture est appliquée soit au pinceau ou soit au rouleau.

Deux couches doivent être appliquées pour un marquage de qualité et pour assurer une bonne durabilité. Eviter d'appliquer une couche humide sur une couche humide (la première couche doit être sèche au toucher). Trop de peinture peut causer des micro fissures en surface.

#### **Peintures recommandées par Tarkett Sports :**

- Blanchon Thixo Tracé – Blanchon SA – Tel: +33 4 72 89 06 00  
[www.blanchon.com](http://www.blanchon.com)
- Kipp 2K PUR Indoor for lines marking and Kipp 2K PUR Surface Paint for the surfaces  
[www.kipp-markierungen.de](http://www.kipp-markierungen.de)
- Bona SuperSport Line Paint – Bona – Tel: +4640385500 - E-mail: [bona@bona.com](mailto:bona@bona.com)  
[www.bona.com](http://www.bona.com)

**Suivre les conseils d'utilisation du fabricant de peinture.**

